

AIDE MEMOIRE

Liste des espèces végétales mentionnées lors des enquêtes dans la commune de Dialacoto (Tambacounda, Sénégal) et leur nom Malinké



Liste des espèces

- 1 - *Spondias monbin* L.
- 2 - *Sclerocarya birrea* (A. Rich.) Hochst.
- 3 - *Lannea acida* A. Rich.
- 4 - *Lannea microcarpa* (Oliv.) Engl.
- 5 - *Lannea velutina* A. Rich.
- 6 - *Hexalobus monopetalus* (A. Rich.) Engl. et Diels
- 7 - *Saba senegalensis* (A. DC.) Pichon
- 8 - *Raphia sudanica* A. Chev.
- 9 - *Borassus akeassii* Bayton, Ouédra.&Guinko
- 10 - *Elaeis guineensis* Jacq.
- 11 - *Kigelia africana* (Lam.) Benth.
- 12 - *Adansonia digitata* L.
- 13 - *Bombax costatum* Pellegr. et Vuillet.
- 14 - *Ceiba pentandra* (L.) Gaertn.
- 15 - *Cordia myxa* L.
- 16 - *Neocarya macrophylla* (Sabine) G.T. Prance ex White
- 17 - *Parinari excelsa* Sabine
- 18 - *Cochlospermum planchonii* Hook.f.
- 19 - *Cochlospermum tinctorium* Perr. ex A. Rich.
- 20 - *Combretum glutinosum* Perr. Ex DC
- 21 - *Combretum micranthum* G. Don
- 22 - *Dioscorea* sp.
- 23 - *Diospyros mespiliformis* Hochst. ex A. DC.
- 24 - *Azelia africana* Sm. ex Pers.
- 25 - *Cassia sieberiana* DC.
- 26 - *Cordyla pinnata* (Lepr. ex A. Rich.) Milne-Rehead
- 27 - *Daniellia oliveri* (Rolfe) Hutch.et Dalz.
- 28 - *Detarium microcarpum* G. et Perr.
- 29 - *Tamarindus indica* L.
- 30 - *Pterocarpus erinaceus* Poir.
- 31 - *Faidherbia albida* (Del.) Chev.
- 32 - *Parkia biglobosa* (Jacq.) R. Br. ex G. Don
- 33 - *Entada africana* Guill. et Perr.
- 34 - *Flemingia faginea* (Guill. & Perr.) Baker
- 35 - *Erythrophleum suaveolens* (Guill. & Perr.) Brenan
- 36 - *Psorospermum senegalense* Spach
- 37 - *Icacina Oliviformis* (Poir.) Raynal
- 38 - *Strychnos spinosa* Lam.
- 39 - *Khaya senegalensis* (Desr.) A.Juss.
- 40 - *Ficus sur* Forssk.
- 41 - *Ficus sycomorus* subsp. *gnaphalocarpa* (Miq.) C.C. Berg
- 42 - *Ficus thonningii* Blume
- 43 - *Ficus dicranostyla* Mildbr.
- 44 - *Ximenia americana* L.
- 45 - *Oxytenanthera abyssinica* (A. Rich.) Munro
- 46 - *Securidaca longepedunculata* Fres.
- 47 - *Ziziphus mauritiana* Lam.
- 48 - *Ziziphus mucronata* Willd.
- 49 - *Mitragyna inermis* (Willd.) Kuntze
- 50 - *Gardenia erubescens* Stapf et Hutch.
- 51 - *Sarcocephalus latifolius* (Smith) Bruce
- 52 - *Zanthoxylum zanthoxyloides* (Lam.) Zepern. & Timler
- 53 - *Vitellaria paradoxa* Gaertn. f.
- 54 - *Cola cordifolia* (Cav.) R. Br.
- 55 - *Vitex madiensis* Oliv.
- 56 - *Cissus populnea* Guill. et Perr.

η : lire **Ng** **C** : lire **Thi** **X** : lire **Kh** **J** : lire **Di** **U** : lire **Ou** **E** : lire **É** **Ñ** : lire **Gn**

IP : Espèce intégralement protégée par le code forestier de 2018, Décret N°.2019-110, portant application de la loi n°2018-25 du 12 novembre 2018 portant Code forestier.

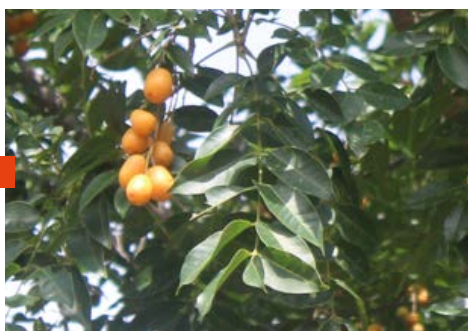
PP : Espèce partiellement protégée par le code forestier de 2018, Décret N°.2019-110, portant application de la loi n°2018-25 du 12 novembre 2018 portant Code forestier.



Espèce classée En danger sur la liste rouge des espèces menacées de l'UICN



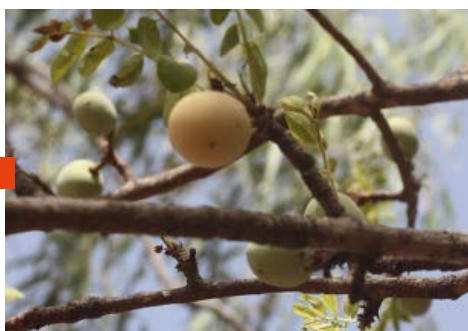
Espèce classée Vulnérable sur la liste rouge des espèces menacées de l'UICN



Espèce : *Spondias monbin* L.
Anacardiaceae

Nom malinké : *Ninkoŋo*

Description sommaire : Arbre d'environ 15 m à feuilles alternes imparipennées et à fruits jaune doré à maturité, acidulés et légèrement sucrés. Le fruit est consommé et parfois utilisé comme condiment à cause de son goût acide.



Espèce : *Sclerocarya birrea* (A. Rich.) Hochst. **PP**
Anacardiaceae

Nom malinké : *Kuntaŋo*

Description sommaire : Arbre à cime arrondie et à feuilles alternes imparipennées. Le fruit est une drupe globuleuse jaune à maturité. Le fruit consommé en quantité est enivrant.



Espèce : *Lannea acida* A. Rich.
Anacardiaceae

Nom malinké : *Sare Bembo, Benboo ou Xexoo*

Description sommaire : Arbuste ou arbre de 5 à 10 m, feuilles alternes imparipennées, souvent groupées au sommet des branches. Les fruits sont des baies rouges à maturité et disposés en grappe. Fruit alimentaire. Certains l'appellent Raisin africain.



Espèce : *Lannea microcarpa* (Oliv.) Engl.
Anacardiaceae

Nom malinké : *Bembo foro, Benboriŋ kolenjo ou Bintij kilij*

Description sommaire : Arbre plus grand que *Lannea acida* (précédent) à feuilles alternes imparipennées, le dessus des folioles rugueux et cireux et le vert des feuilles est plus clair que le précédent. Le fruit est une baie ovoïde pourpre à maturité en grappe. Fruit alimentaire. Certains l'appellent Raisin africain.



Espèce : *Lannea velutina* A. Rich.
Anacardiaceae

Nom malinké : *Bembo ñafone ou Benboxañaa*

Description sommaire : Arbuste d'environ 7 m à feuilles alternes imparipennées, les fruits sont des baies veloutées en grappe. Il se différencie des précédents *Lannea* par ses organes (rameaux, feuilles et fruits) qui ont des poils. Fruit alimentaire. Certains l'appellent Raisin africain.

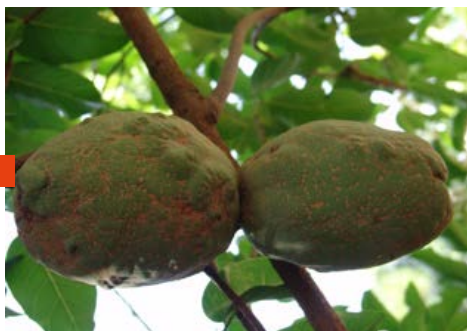


Espèce : *Hexalobus monopetalus* A. Rich. Engl. et Diels
Annonaceae

Nom malinké : *Ngunjee*

Description sommaire : Arbuste atteignant rarement 7 ou 8 m, tortueux et branchu à feuilles simples alternes poilues dessous et légèrement sur les rameaux. Les fruits rouges ou jaunes à maturité forment une couronne autour d'un court pétiole (étoile). Fruit alimentaire.

6



Espèce : *Saba senegalensis* (A. DC.) Pichon
Apocynaceae

Nom malinké : *Kabaa nonboo ou Kabaa juo*

Description sommaire : Grande liane ligneuse à latex blanc, à vrilles et à feuilles simples opposées pouvant atteindre le sommet des grands arbres ou former de grosses boules. Fleurs blanches très odorantes et à fruits en grosses baies ovoïdes jaune à maturité. Largement commercialisé au Sénégal sous le nom de Made.

7



Espèce : *Raphia sudanica* A. Chev.
Arecaceae

Nom malinké : *Bañ kaloo*

Description sommaire : C'est une plante de la famille des palmiers qui pousse dans les marécages d'eau douce dans les savanes et est toujours grégaire et localement abondant.

Stipe (tronc) couvert de bases foliaires persistantes disposées en touffe. Feuilles pennées vert glauque, bord des folioles et nervure principale épineux.

8



Espèce : *Borassus akeassii* Bayton, Ouédr.&Guinko **PP**
Arecaceae

Nom malinké : *Siboo*

Description sommaire : Le Rônier est un palmier pouvant atteindre plus de 20 m à stipe (tronc) droit et lisse dont la partie supérieure est parfois couverte des restes de bases foliaires. À l'état jeune, le stipe est entièrement couvert des bases foliaires. Les feuilles se présentent comme de grands éventails longuement pétiolés. Les fruits sont des drupes coriaces, lisses en grappe verdâtres à maturité. Fruits largement consommés.

9



Espèce : *Elaeis guineensis* Jacq.
Arecaceae

Nom malinké : *Ting*

Description sommaire : Communément appelé le palmier à huile, à stipe (tronc) souvent couvert des restes des bases foliaires (même adulte). Feuilles pennées à folioles nombreuses, longues et linéaires. Fruits nombreux disposés en régime, ovoïdes, rouges brillants à maturité avec un mésocarpe pulpeux et huileux. L'huile de palme est issue de son fruit.

10



Espèce : *Kigelia africana* (Lam.) Benth.
Bignoniaceae

Nom malinké : *Basito ou Maxalintango*

Description sommaire : Le Saucissonnier ou Arbre à saucisson, est un arbre d'une quinzaine de mètres de haut, parfois plus. Arbre à feuille opposées imparipennées. Son aspect est caractéristique lorsqu'il a des fleurs ou des fruits qui pendent. Le fruit est ligneux, épais, gris en forme de grosse saucisse mais aussi rappelle le fruit du Baobab (*Adansonia digitata*). D'ailleurs c'est à cause de sa ressemblance avec le fruit du baobab (pain de singe) que les Malinké de Dialacoto l'appelle « Basito » qui veut dire baobab du fleuve car, c'est une plante qui affectionne les bas-fonds et le long des cours d'eau. Son fruit réputé médicinal.



Espèce : *Adansonia digitata* L.
Bombacaceae

PP

Nom malinké : *Sitoo*

Description sommaire : Le Baobab, arbre emblématique du Sénégal, estampille les actes de l'administration publique sénégalaise. Arbre énorme et à port caractéristique, rameaux gris et feuilles digitées (d'où son épithète *digitata*). De grandes fleurs blanches pendent à l'extrémité d'un long pédoncule. Le fruit est une longue cabosse couverte d'un feutrage vert et contenant des graines couvertes d'une pulpe farineuse entremêlée de fibres rouges ou rougeâtres. Ses feuilles et ses fruits sont largement prisés dans l'alimentation et en médecine.



Espèce : *Bombax costatum* Pellegr. et Vuillet.
Bombacaceae

Nom malinké : *Bunkunjo*

Description sommaire : Arbre de 15 m de haut et plus, à tronc et branches épineux et à feuilles digitées alternes. De belles fleurs rouges ou orange, en forme de coupe apparaissent pendant que la plante est défeuillée. Le fruit est une capsule brune à noire, déhiscence qui libère des graines noires entourées d'une bourre blanche de fibres soyeuses, le kapok. Bois d'œuvre tendre alors que les fleurs sont consommées certains pays. Il est communément appelé faux kapokier par opposition au kapokier ou fromager.



Espèce : *Ceiba pentandra* (L.) Gaertn.
Bombacaceae

PP

Nom malinké : *Bantanjo ou Bantanjo yiroo*

Description sommaire : Le kapokier ou fromager et l'un des plus grands arbres de notre pays avec plus de 30 m de haut, atteignant même parfois 60 m. Il est épineux avec de grands contreforts à la base du tronc. Fleurs blanches verdâtres. Le fruit est une capsule déhiscence laissant s'envoler des graines noires entourées d'une bourre blanche soyeuse.



Espèce : *Cordia myxa* L.
Boraginaceae

Nom malinké : *Samanoo ou Tunj kee*

Description sommaire : Arbuste à tronc tortueux, le plus souvent branchu dès la base, à feuille simples, alternes scabres (avec des poils durs), bordure du limbe entier parfois dentelée (crénelée) et à rameaux gris et lenticellés. Les fruits sont des drupes ovoïdes disposées en grappe, jaunes orangés à maturité avec une pulpe visqueuse de saveur douce, comestible. Le décocté ou le macérat des fruits mûrs est utilisé pour préparer la bouillie de mil ou de maïs et est ainsi utilisé comme succédané du sucre. La pulpe est aussi utilisée comme colle à papier ou comme glu par les enfants pour capturer les oiseaux.



Espèce : *Neocarya macrophylla* (Sabine) G.T. Prance ex White
Chrysobalanaceae

Nom malinké : *Tanbakunbaa*

Description sommaire : Arbre à branches tortueuses, très pubescentes, de couleur roux brun, à feuilles simples ovales alternes. Inflorescence en racème terminal tomenteux (poils épais), tout comme les fleurs à pétales blancs. Le fruit est une drupe verruqueuse à pulpe épaisse et un noyau lignifié très dur. La pulpe du fruit est consommée quelques jours après leur chute de l'arbre (fruits climactériques). L'amande aussi est comestible et on en extrait une huile intéressante à diverses fins.
Nom commun français : Pommier du Cayor.



Espèce : *Parinari excelsa* Sabine
Chrysobalanaceae

Nom malinké : *Manpatano*

Description sommaire : Arbre à feuillage persistant pouvant atteindre 20 m de haut, à feuilles simples pubescentes, à rameaux pourpres foncés ponctués de nombreuses lenticelles. Inflorescence en panicule terminal densément pubescente jaunâtre dorée. Le fruit est une drupe rugueuse, brune rougeâtre à maturité. Le fruit est prisé pour sa saveur douce et agréable.
Nom commun français : Prunier de Guinée.



Espèce : *Cochlospermum planchonii* Hook.f.
Cochlospermaceae

Nom malinké : *Tribo*

Description sommaire : Plante semi-ligneuse ayant l'allure d'un arbrisseau haut de 1,5 m de haut, à feuilles alternes, palmatilobées. Dessous du limbe assez densément duveteux-tometeux. Les fleurs jaunes d'or apparaissent en groupe au sommet de la tige feuillée. Le fruit est une capsule ovoïde à 4 valves, contenant des graines noires recouvertes de longs poils blancs insérés en spirale tout autour de la tige. Cette plante fleurit en saison pluvieuse contrairement à l'autre *Cochlospermum* qui fleurit en saison sèche.



Espèce : *Cochlospermum tinctorium* Perr. ex A. Rich.
Cochlospermaceae

Nom malinké : *Tribo*

Description sommaire : Plante à souche vivace, semi tubérisée et ligneuse émettant, pendant les pluies, des tiges-feuilles hautes d'environ 60 cm, ou davantage, à feuilles alternes, palmatilobées. Le dessous du limbe est pubescent, et parfois aussi le dessus, au moins dans le jeune âge. Fleurs jaunes d'or, largement arrondies, apparaissant à ras de terre, après les feux de brousse. Le fruit est une capsule ovoïde, à 4 valves, contenant des graines noires entourées de bourre soyeuse, dont les poils sont insérés en spirale. Plante médicinale, ses tubercules sont très recherchés par les phacochères.



Espèce : *Combretum glutinosum* Perr. Ex DC
Combretaceae

Nom malinké : *Janbakatano*

Description sommaire : Arbre ou arbuste buissonnant, bas branchu, à feuilles simples souvent opposées ou verticillées, coriaces, glauques et de formes variables. Jeunes rameaux tomenteux, grisâtres. Fleurs jaune verdâtre à jaune pâle. Le fruit est une samare à 4 ailes échancré à la base et au sommet, un peu pubescente au centre (entre les ailes), rougeâtre ou jaunâtre à maturité. Plante médicinale.



Espèce : *Combretum micranthum* G. Don
Combretaceae

Nom malinké : *Baroo*

Description sommaire : Arbuste buissonnant, pouvant être volubile, écorce grise à brun-rouge, à feuilles opposées, glabres sur le dessus, avec des touffes de poils éparses blanches ou rouges au-dessous. Les feuilles en séchant deviennent brun rouille. Le fruit est une samare à 4 ailes, glabre, couverte d'écailles rougeâtres sur la graine, brune ou marron à maturité. Cette plante est très connue de tous sous le nom de Kinkéliba. Ses feuilles sont souvent servies en tisane au petit déjeuner. Les jeunes rameaux sont utilisés en artisanat (rotin). Plante médicinale très connue..

21



Espèce : *Dioscorea* sp.
Dioscoreaceae

Nom malinké : *Nanboo*

Description sommaire : Plante de la famille des Dioscoreaceae, Lianes des régions tropicales et des régions tempérées chaudes. Plante glabre à tubercule comestible, communément appelée igname. Il en existe plusieurs espèces, des sauvages et des cultivées.

22



Espèce : *Diospyros mespiliformis* Hochst. ex A. DC. **IP**
Ebenacea

Nom malinké : *Kukuwo*

Description sommaire : Arbre gris noirâtre, à tronc droit gris noirâtre, à feuilles vert-foncé simples alternes. Le fruit est une baie pubescente jaune à maturité avec des graines noyées dans une pulpe fibreuse consommée. Son bois très sombre, est utilisé en menuiserie et en construction.

Nom commun français : Kaki de brousse, Ébène d'Afrique.

23



Espèce : *Azelia africana* Sm. ex Pers. **PP** **<VU>**
Fabaceae

Nom malinké : *Lenkoo*

Description sommaire : Arbre à tronc droit et souvent court, à feuilles alternes paripennées, vert-foncé dessus, glabres luisantes. Le fruit est une gousse aplatie ligneuse avec des graines surmontées d'une arille jaune orange d'un beau contraste avec les graines noires lisses. La gousse s'ouvre violemment et libère les graines. Celles-ci ramassées et rangées à leur emplacement sur l'une des valves rappelle un dentier. Bois dur difficile à travailler.

24



Espèce : *Cassia sieberiana* DC.
Fabaceae

Nom malinké : *Sinjanjo*

Description sommaire : Arbre pouvant atteindre 15 m de haut, mais généralement arbuste à tronc court, écorce noirâtre, à feuilles paripennées alternes, brillantes dessus. Inflorescence en grappe pendante, fleur jaune vif, fruit gousse pendante cylindrique, ligneuse pendante, brun noir à maturité, indéhiscente, se cassant par segment. Plante très remarquable lorsqu'elle est en fleur avec ses grands racèmes pendants de fleurs jaunes souvent au milieu d'une savane sèche. Le fruit, ses gousses attirent l'attention par leur taille (40 à 60 cm)

Nom commun français : Casse du Sénégal ou Casse de Siéber.

25



Espèce : *Cordyla pinnata* (Lepr. ex A. Rich.) Milne-Redhead
Fabaceae

PP

Nom malinké : *Duxutoo*

Description sommaire : Arbre pouvant atteindre 15 m de haut, est un arbre à port droit et régulier avec un tronc crevassé, strié avec de grosses écailles rappelant la peau du crocodile, à feuilles alternes imparipennées. Le fruit est une baie, verte puis jaune à maturité contenant 2 à 3 graines noyées dans une pulpe gélatineuse verdâtre.

Nom commun français : Poirier du Cayor.

26



Espèce : *Daniellia oliveri* (Rolfe) Hutch. et Dalz.
Fabaceae

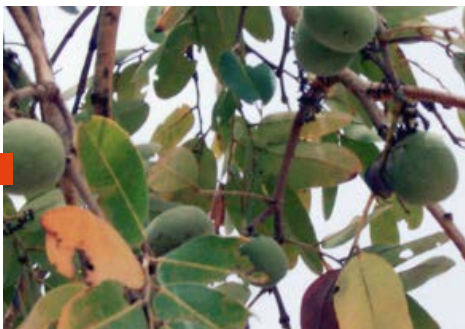
IP

Nom malinké : *Santaño*

Description sommaire : Grand arbre à feuilles paripennées alternes, à tronc droit blanc gris et dont l'écorce se desquame par plaques. Les jeunes feuilles ont une couleur caractéristique : rose à rouge. Le fruit est une gousse plate à 2 valves papyracées, la graine est fixée à l'une des valves par un funicule.

Nom commun français : Santan

27



Espèce : *Detarium microcarpum* G. et Perr.
Fabaceae

Nom malinké : *Wonkoo ou Tanboo*

Description sommaire : Arbre peu élevé, écorce lisse à texture craquelée, gris claire à noirâtre, feuilles alternes, imparipennées, limbe épais glauque, gris blanchâtre dessous, à l'état jeune criblé de points translucides. Jeunes rameaux couverts d'une pubescence jaune à rousse ou rougeâtre avec des marques de plis au niveau des cicatrices foliaires. Le fruit est une drupe ovoïde ou globuleuse, à noyau central assez gros couvert d'une pulpe farineuse verdâtre, fibreuse et sucrée.

28



Espèce : *Tamarindus indica* L.
Fabaceae

PP

Nom malinké : *Tinbiño*

Description sommaire : Arbre moyennement haut, à tronc écailleux, droit et court, à feuilles paripennées alternes et aux folioles bien opposées. Rameaux pubescents crevassés et écailleux. Inflorescence en petites grappes avec pétales jaunâtres striés de rouge. Le fruit est une gousse plus ou moins courbe, plus ou moins étranglée, brun-roux avec une pulpe brunâtre sucrée astringente et collante. Cette pulpe est consommée comme boisson et condiment. Elle sert à faire des boissons rafraichissantes et laxatives. Les feuilles et les fleurs servent aussi de condiment. Nom commun français : Tamarinier.

29



Espèce : *Pterocarpus erinaceus* Poir.
Fabaceae

PP <EN>

Nom malinké : *Geenoo ou Kenoo*

Description sommaire : Arbre d'environ 12 m de haut à tronc droit et cylindrique, écorce noirâtre, crevassée et lamelleuse, à feuilles alternes imparipennées. Jeunes rameaux pubescents devenant glabres. Inflorescence en grappe au bout des rameaux, fleurs jaune pâle. Fruit ailé (samare) suborbiculaire portant sur les deux faces de la graine de nombreuses soies rigides, épineuses et enchevêtrées. Son feuillage est un excellent fourrage. Cet arbre est victime de la grande qualité de son bois qui fait l'objet d'un trafic international sous le nom de bois de rose. Son écorce est aussi utilisée en médecine.

Nom commun français : Vène.

30



Espèce : *Faidherbia albida* (Del.) Chev.

Fabaceae

Nom malinké : *Baransaño*

Description sommaire : C'est le seul arbre complètement défeuillé en saison pluvieuse alors qu'en saison sèche il se remarque par son feuillage bien vert quand tous les autres arbres sont dénudés. C'est un arbre épineux, à feuilles bipennées alternes. Les jeunes branches sont lenticellées, blanchâtres fortement en zig-zag. Le fruit est une gousse jaune orange à maturité souvent en demi-cercle plus ou moins tordue. Cette gousse est très appréciée par le bétail.

Nom commun français : Kade.

PP

31



Espèce : *Parkia biglobosa* (Jacq.) R. Br. ex G. Don

Fabaceae

Nom malinké : *Netoo*

Description sommaire : Arbre d'environ 15 m ou plus, à port étalé en parasol, écorce gris foncé brune, épaisse, fissurée, feuilles alternes bipennées. Inflorescences en grappe densément réunies en capitules sphériques disposées au bout des branches en boule rouge ou orangée. En floraison, il est impossible de le rater. Ses fruits sont de longues gousses suspendues en grappes, contenant de nombreuses graines noires enrobées de pulpe farineuse jaune très prisée en alimentation. Avec les graines on prépare un condiment (Soumbala ou nététo) apprécié dans diverses sauces. Noms communs : Mimosa pourpre, arbre à farine, néré.

32



Espèce : *Entada africana* Guill. et Perr.

Fabaceae

Nom malinké : *Jibi janboo*

Description sommaire : Arbuste branchu, à écorce liégeuse grise à brune, rugueuse, se desquamant en longues bandes fibreuses, à feuilles alternes bipennées, glabres. Le fruit est une gousse plate brunâtre membraneuse et marron à maturité. Il est très caractéristique par son aspect boursoufflé à l'emplacement des graines et par la suture périmétrale formant un cadre rigide contenant les graines. À maturité l'épiderme de la gousse se détache des sutures et s'enroule sur lui-même vers la graine. Tous ces articles, indéhiscentes, se séparent les uns des autres et tombent à terre, ne laissant sur l'arbre que la suture qui encercle la gousse.

33



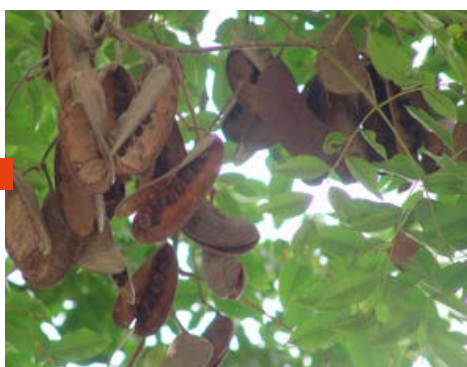
Espèce : *Flemingia faginea* (Guill. & Perr.) Baker

Fabaceae

Nom malinké : *Sanfitoo*

Description sommaire : Plante arbustive à feuilles entières alternes, pubescentes sur les deux côtés, nombreuses glandes rougeâtres à la face inférieure. Les jeunes feuilles sont brune à marron. Une ou deux fleurs blanches rosées ou striées de mauve, axillaires, courtement pédicellées. Les fruits sont des petites gousses à base en coin dont le sommet est en bec. Sur les valves une dépression marque la séparation des graines. Chaque gousse contient deux graines rondes ornées de quelques légères marbrures.

34



Espèce : *Erythrophleum suaveolens* (Guill. & Perr.) Brenan

Fabaceae

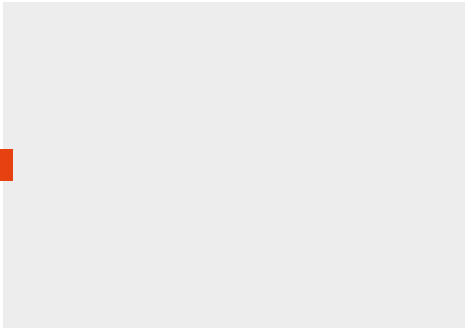
Nom malinké : *Taliforo*

Description sommaire : Grand arbre pouvant atteindre 30 m ou plus, à immense frondaison. Feuilles alternes bipennées, folioles glabres progressivement plus petites vers le bout de la feuille. Fleurs blanc crème en épis, disposées en grandes panicules ramifiées. Le fruit est une gousse ligneuse plate, brun noirâtre, plus ou moins arquée, lisse, souvent persistante sur l'arbre et contenant des graines aplaties, brun rougeâtre reliées à la gousse par un funicule. C'est une plante réputée très toxique.

35

Nom commun français: Poison de Guinée.

36

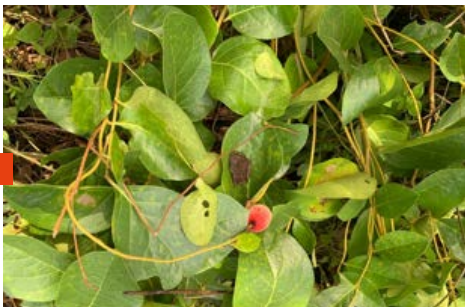


Espèce : *Psorospermum senegalense* Spach
Hypericaceae

Nom malinké : *Catiñankumo*

Description sommaire : Arbuste buissonnant, à branches tortueuses, écorce beige rougeâtre, à feuilles opposées parfois verticillées, dessus vert foncé glabre, dessous tomenteux et criblé de points noirs plus visibles le bord du limbe. Les rameaux pubescents à tomenteux ou laineux roux. Fruit est une baie globuleuse, lisse rouge foncé à maturité. Plante médicinale mais sa toxicité est aussi connue.

37



Espèce : *Icacina Oliviformis* (Poir.) Raynal
Icacinaceae

Nom malinké : *Mankanaasoo ou Siila*

Description sommaire : Plante à tiges herbacées annuelles venant en touffe, en général, d'un tubercule vivace. Feuilles alternes, coriaces, simples, aux marges entières parfois denses sur les tiges. Fleurs blanches ou blanc crème, terminales. Le fruit est une drupe d'un beau rouge carmin velouté à maturité ayant une fine pulpe autour du noyau. En fleur, impossible de la rater dans les champs au bord de la route. C'est une plante médicinale et son fruit est parfois consommé.

38



Espèce : *Strychnos spinosa* Lam.
Loganiaceae

Nom malinké : *Kera ou Karaa*

Description sommaire : Arbuste épineux ayant l'aspect d'un oranger, vite branchu, à feuilles opposées, glabres et de forme variable. Rameaux devenant vite blanchâtres, annelés au niveau des cicatrices des feuilles tombées et des épines. Fruit sphérique à coque dure, lisse, orange ou brune à maturité contenant des graines plates noyées dans une pulpe jaune ou brune comestible au goût acidulé. Le fruit mûr peut rester longtemps sur l'arbre.

Nom commun français : Oranger de brousse.

39



Espèce : *Khaya senegalensis* (Desr.) A.Juss.
Meliaceae

Nom malinké : *Jalo*

Description sommaire : Grand arbre, l'un des plus grands et des plus majestueux de nos forêts, à tronc droit sans branche parfois jusqu'à 10 m ou plus. L'écorce est brunâtre à gris foncé, écaillée à tranche rouge. Les feuilles sont alternes paripennées (parfois imparipennées). Fruit globuleux, ligneux, gris clair à maturité, s'ouvrant (déhiscent) en 4 valves en commençant par le sommet pour libérer des graines plates et ailées. Son bois rouge est très convoité. C'est une plante largement utilisée en médecine et comme fourrage. C'est aussi un bel arbre d'alignement comme vous pouvez le constater à Wassadou pont.

Nom commun français : Caillédtrat ou acajou du Sénégal.



40



Espèce : *Ficus sur* Forssk.
Moraceae

Nom malinké : *Dimba soto ou Sooto nunkoo*

Description sommaire : Arbre de petite taille à latex blanc et à feuilles simples alternes, glabres, plus ou moins pubescentes légèrement rugueuses. Les fruits sont de figues groupées sur des racèmes courts. Ce figuier se distingue surtout des autres par ses fruits groupés sur le tronc et sur les branches. La plante est utilisée en médecine et les fruits sont parfois consommés, particulièrement en période de disette.



Espèce : *Ficus sycomorus subsp. gnaphalocarpa* (Miq.) C.C. Berg
Moraceae

Nom malinké : *Soto messing ou Sootojaña*

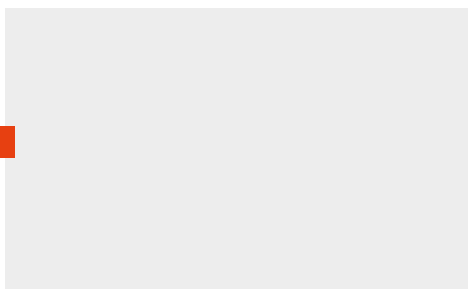
Description sommaire : Arbre à tronc court, trapu, lisse et gris blanchâtre, à latex blanc, à feuilles alternes, coriaces, finement dentées et rugueuses sur les deux faces. Les jeunes rameaux pubescents roussâtres avec des cicatrices autour de la tige à la base des pétioles. Ici les fruits ou figes pédonculés globuleux, tomenteux ou pubescents sont solitaires ou par paire, jaunes à rougeâtres à maturité. Les jeunes fruits et les jeunes feuilles sont consommés en légumes dans les sauces. L'arbre est fourrager et médicinal.



Espèce : *Ficus thonningii* Blume
Moraceae

Nom malinké : *Yirfa soto*

Description sommaire : Arbre à part entière ou arbre épiphyte étrangleur, cime arrondie dense, à feuilles entières alternes, très souvent avec des racines aériennes qui pendent des branches et du tronc. Écorce lisse, brune, exsudant un latex blanc devenant rosé. Figs sessiles ou courtement pédonculées, solitaires ou par paires, glabres ou pubescentes, jaunes rougeâtres à maturité. À noter que ce Ficus est particulièrement épiphyte. Plante médicinale.



Espèce : *Ficus dicranostyla* Mildbr.
Moraceae

Nom malinké : *Suro*

Description sommaire : Arbre à tronc cylindrique, lisse, gris jaunâtre à brun clair, à latex blanc, à feuilles entières alternes, pubescentes et plus ou moins scabres (rugueuses) sur les deux faces. Figs solitaires ou par paires avec trois courtes bractées appliquées à la base, jaunâtre à jaune orangé, tiquetées de points blancs.



Espèce : *Ximenia americana* L.
Olivaceae

Nom malinké : *Sinnoo*

Description sommaire : L'Arbuste épineux très ramifié, jeunes rameaux verts en zig-zag, écorce brun gris à noire, lenticelles blanchâtres, feuilles plus ou moins coriace, simples alternes. Fleurs blanc crème à jaune verdâtre agréablement odorantes (comparable à fleurs d'oranger). Le fruit est une drupe, subglobuleuse jaune d'or à maturité, contenant une graine entourée d'une pulpe astringente comestible. C'est une plante à usages multiples et médico-magique.



Espèce : *Oxytenanthera abyssinica* (A. Rich.) Munro
Poaceae

Nom malinké : *Mboo*

Description sommaire : Herbe à tige ligneuse vivace formant à sa base une touffe compacte (cespiteuse), à feuilles longues filiformes et alternes. Les tiges creuses, gris-vert peuvent atteindre 10 m et 10 cm de diamètre et ont une cicatrice annulaire à la base de chaque feuille. Le bambou a de multiples utilisations, médicinale, en construction, artisanat, clôture etc.

Nom commun français : Bambou



Espèce : *Securidaca longepedunculata* Fres.
Polygalaceae

Nom malinké : *Jutoo ou Jitoo*

Description sommaire : Arbuste dressé avec des branches grêles retombantes, écorce gris clair lisse et finement écaillée. Feuilles simples alternes en spirale, limbe vert glauque subcoriace. Inflorescence racème axillaire ou terminale avec des fleurs roses ou pourpres odorantes se distinguant des fleurs des Fabacées par ses étamines qui sont bien apparentes. Le fruit est une samare à une aile papyracée et la graine, jaunâtre à maturité. C'est une plante facile à reconnaître lorsqu'elle est en floraison avec ses fleurs rose pourpres. Dans toute l'Afrique noire elle est réputée répulsive des serpents et antivenimeuse, très utilisée contre les morsures de serpents. Nom commun français : Arbre à serpent

46



Espèce : *Ziziphus mauritiana* Lam.
Rhamnaceae

PP

Nom malinké : *Tonborono*

Description sommaire : Arbuste épineux et sarmenteux buissonnant parfois arbre, à feuilles simples alternes brillantes dessus, grisâtres et pubescentes dessous. Rameaux tomenteux, blanchâtre en zig-zag. Le fruit est une drupe globuleuse, jaune ou brunâtre à maturité dont la pulpe sucrée est consommée. Son fruit est commercialisé dans les marchés. C'est aussi une plante médicinale. Nom commun français : Jujubier

47



Espèce : *Ziziphus mucronata* Willd.
Rhamnaceae

Nom malinké : *Samatonborono*

Description sommaire : Arbuste épineux et sarmenteux buissonnant, les branches retombantes, à feuilles simples finement dentées alternes vert pâle, glabres. Les rameaux brun-rouge foncé en zig-zag. Le fruit est une drupe globuleuse, rougeâtre ou brun-rouge à maturité avec une pulpe farineuse au goût amer, raison pour laquelle son fruit n'est pas consommé. Ainsi, ce jujubier est souvent appelé « Jujubier de l'Hyène » dans plusieurs langues du Sénégal. Il se distingue de *Ziziphus mauritiana* par ses rameaux brun-rouge et ses feuilles glabres crénelées (dentelées).

48



Espèce : *Mitragyna inermis* (Willd.) Kuntze
Rubiaceae

Nom malinké : *Diwuxono*

Description sommaire : Arbuste touffu, souvent très branchu dès la base, buisson, à écorce lisse à rugueuse grise à brun clair. Rameaux pubescents, feuilles opposées, limbe rouge dans son jeune âge, devenant vert et virant habituellement au brun-rouge en séchant. Inflorescence à tête compacte globuleuse, fleurs de couleur blanche ou crème, très odorante. Plante médicinale, son bois dur et résistant est utilisé en construction.

49



Espèce : *Gardenia erubescens* Stapf et Hutch.
Rubiaceae

Nom malinké : *Tankaŋ musoo ou Tankaŋ koyoo*

Description sommaire : Arbuste buissonnant, à tronc court mais distinct, à écorce lisse jaunâtre, à feuilles entières opposées ou verticillées groupées en touffe au bout de courtes branches. Fleur solitaire blanche ou crème, odorante, corolle blanche devenant rapidement jaune et calice en tube tomenteux. Fruits de forme variable, souvent ovoïde, gris ou jaunâtres, jaune moutarde à maturité, charnus comestibles avec de nombreuses graines.

Nom commun français : Gardenia, ici on l'appelle Gardenia femelle.

50



Espèce : *Sarcocephalus latifolius* (Smith) Bruce
Rubiaceae

Nom malinké : *Bacoo ou Batike*

Description sommaire : Arbuste tortueux, sarmenteux et aux branches lianescentes. C'est une plante à feuilles simples opposées, à inflorescence en glomérules avec de petites fleurs et un fruit comestible charnu sphérique rouge à maturité, dont la chair est rosée. Cette plante est surtout connue pour ses usages médicinaux qui lui confèrent un statut de grand médicament dans la pharmacopée africaine.

Nom commun français : Pêcher africain.



Espèce : *Zanthoxylum zanthoxyloides* (Lam.) Zepern. & Timler
Rutaceae

Nom malinké : *Sukukuo ou Sula Ninkojo*

Description sommaire : Arbuste épineux, buissonnant ou bas branchu, gris brun avec des protubérances coniques surmontées d'une pointe acérée et rameaux densément épineux à feuilles alternes glabres imparipennées. Pétiole, axe de la feuille et, souvent nervure médiane des folioles, sur les deux faces, pourvus d'aiguillons crochus ; folioles criblées de points translucides. Écorce odorante et piquante sur la langue, les feuilles dégagent au froissement une odeur poivrée citronnée. Inflorescence en panicule terminale, fruit en capsule globuleuse brune à maturité s'ouvrant en deux valves faisant apparaître une graine noir brillant parfois bleutée.



Espèce : *Vitellaria paradoxa* Gaertn. f.
Sapotaceae



Nom malinké : *See ou See juo*

Description sommaire : Arbre ou arbuste trapu, à écorce gris noirâtre, rugueuse, crevassée ayant l'aspect d'une peau de crocodile, à feuille entières alternes rassemblées à l'extrémité des branches. Les rameaux sont marqués par de grosses cicatrices foliaires, signature des feuilles tombées. La fleur est blanc crème avec un long pédoncule et le fruit une drupe ovoïde glabre ou pubescente, vert-jaunâtre à maturité contenant une graine noyée dans une pulpe charnue sucrée alimentaire tout comme le beurre produit à partir de la graine. Ce beurre communément appelée karité, est largement consommé et commercialisé même à l'international. Aujourd'hui, on parle plus de ses qualités cosmétiques que de sa valeur nutritionnelle. Nom commun français : Karité.



Espèce : *Cola cordifolia* (Cav.) R. Br.
Sterculiaceae

Nom malinké : *Taboo*

Description sommaire : Arbre pouvant atteindre 20 m de haut, à tronc court muni de contreforts, gris brun fissuré, à grandes feuilles entières, alternes lobées pubescentes dessous et dont la base est cordée. Les fruits sont des follicules réniformes (forme d'un rein) disposés en étoile par 3 à 5. Rouge à maturité ils s'ouvrent sur un côté et laissent apparaître des graines entourées d'un arille jaune ou rougeâtre comestible. C'est aussi un arbre utilisé en médecine.



Espèce : *Vitex madiensis* Oliv.
Verbenaceae

Nom malinké : *Kuto fiño ou Sinbojo*

Description sommaire : Arbuste à fût tordu, branche jaunâtre et rameaux pubescents gris, à feuilles opposées, digitées, tomenteuses ou pubescentes dessous. Fleur blanc rosé et violette. Le fruit est une drupe globuleuse et glabre, noirâtre à maturité de même que la pulpe consommée entourant la graine.



Espèce : *Cissus populnea* Guill. et Perr.

Vitaceae

Nom malinké : *Bunbanxoŋo ou Gunbanxoŋo*

Description sommaire : Liane grimpante de souche vivace à vrilles couvrant souvent les arbres sur lesquels elle grimpe, à tige annuelle presque ligneuse, à feuille simples alternes, se desséchant en saison sèche. Dans le genre *Cissus* l'espèce se distingue par sa tige cylindrique et ses feuilles cordiformes, glabres. Les fruits sont des baies ovoïdes portées par un long pédoncule et noir violet à maturité. C'est une plante utilisée en médecine, elle fournit des cordes, les tiges pilées ou écrasées mélangées au banco ou de la terre fine servent d'enduit aux murs en banco, ou à certaines palissades.